



# RAPPORT ANNUEL DE L'ACTION DES CHAMBRES D'AGRICULTURE SUR LA RÉDUCTION DES USAGES ET IMPACTS DES PRODUITS PHYTOSANITAIRES

## LES ACTIONS LOCALES DES CHAMBRES D'AGRICULTURE 2022

[chambres-agriculture.fr](http://chambres-agriculture.fr)



CHAMBRES  
D'AGRICULTURE



## AUVERGNE-RHÔNE-ALPES

Chiffres clés sur les actions menées en Auvergne-Rhône-Alpes visant la réduction des produits phytosanitaires en 2022



**400**

Conseils spécifiques  
délivrés



**842**

agriculteurs ayant reçu un conseil  
stratégique phytos,  
dont **768** en collectif  
(**74** en individuel)



**115**

agriculteurs accompagnés  
en collectif



**205**

Formations Certiphyto réalisées,  
pour **407** primo-accédant et  
**2 449** renouvellements



**45**

Conseillers de Chambres d'agriculture  
réalisant des observations pour les  
Bulletins de Santé du Végétal)



**+ de 460**

Agriculteurs ayant réalisé des  
visites d'essais de R&D



Crédit photo – CDA 03 (Chambre départementale d'agriculture de l'Allier) Réduire l'utilisation des produits phytos, des solutions existent : le réseau dephy vous ouvre ses portes



### GREENFRUIT : GESTION RAISONNÉE DE L'ENHERBEMENT EN VERGERS DE FRUITIERS

Ce projet vise à favoriser la démultiplication de pratiques agro-écologiques de gestion de l'enherbement des vergers, sur le rang et l'inter-rang, en particulier sur noyer dans la région AURA. Les objectifs sont d'informer largement les producteurs sur les pratiques agro-écologiques de gestion de l'herbe en arboriculture, de lever les freins techniques et psychologiques des producteurs à la mise en place de ces pratiques et de repérer des pratiques innovantes chez les arboriculteurs.

La Chambre d'Agriculture est un des partenaires de ce projet, porté par la SENURA et financé par FranceAgriMer.

Ce projet envisage de mettre en pratique des méthodes de transfert d'innovations en agro-écologie, reposant sur l'établissement d'une bibliothèque d'innovations (fiches techniques basées sur les essais en stations et les pratiques innovantes de certains arboriculteurs), la mise en place de boucles d'apprentissage pour accompagner le développement de ces pratiques sur de nouvelles exploitations et, enfin, la diffusion au plus grand nombre des savoir-faire et techniques via divers moyens de communication.



### RÉDUIRE L'UTILISATION DES PRODUITS PHYTOS, DES SOLUTIONS EXISTENT : LE RESEAU DEPHY VOUS OUVRE SES PORTES

#### **Journée commune Contrat de solutions et porte ouverte d'un réseau DEPHY le 15 novembre 2022**

9 ateliers ont été organisés avec 8 partenaires du Contrat de solutions et le réseau DEPHY sur des thématiques variées (pulvérisation à bas volume, désherbage mécanique, robots de désherbage, biodiversité, biostimulants, protection personnelle).

**Exemple de levier mis en place ayant donné de bons résultats chez les agriculteurs** : Pulvérisation à bas volume.

**Principe** : réduire le volume d'eau et optimiser la qualité de pulvérisation pour la rendre plus efficace et réduire les produits phytosanitaires.

**Impact** : Plus de 160 participants dont une soixantaine d'agriculteurs et plus de 90 étudiants.

L'élargissement de la journée aux partenaires du contrat de solutions a permis d'amplifier la communication et de toucher un public plus vaste dont des professionnels non engagés dans des collectifs, ce qui est très positif pour les sensibiliser sur les alternatives aux produits phytosanitaires.



#### Contact :

**Ghislain BOUVET** – CDA 38  
[ghislain.bouvet@isere.chambagri.fr](mailto:ghislain.bouvet@isere.chambagri.fr)

**Delphine SNEEDSE** - SENURA  
[dsneedse@senura.com](mailto:dsneedse@senura.com)



<https://senura.com/recherche-scientifique/programmes-experimentation/greenfruit>



#### Contact :

**Christelle Johannel** – CDA 03  
[cjohannel@allier.chambagri.fr](mailto:cjohannel@allier.chambagri.fr)



# BOURGOGNE-FRANCHE-COMTÉ

Chiffres clés sur les actions menées en Bourgogne-Franche-Comté visant la réduction des produits phytosanitaires en 2022



**52**

Conseils spécifiques  
délivrés



**186**

agriculteurs ayant reçu un conseil  
stratégique phytos, dont **100** en  
collectif  
(**86** en individuel)



**1 066**

agriculteurs accompagnés  
en collectif



**76**

Formations Certiphyto réalisées,  
pour **220** primo-accédant et  
**944** renouvellements



**49**

Conseillers de Chambres d'agriculture  
réalisant des observations pour les  
Bulletins de Santé du Végétal)



**+ de 900**

Agriculteurs ayant réalisé  
des visites d'essais de R&D



*Crédit photo : CRA Bourgogne-Franche-Comté  
Voyage d'étude autour de la biodiversité fonctionnelle  
et de ces services dans la gestion des ravageurs en  
maraîchage*



### TESTER DES STRATÉGIES DE PROTECTION FONGICIDES INTEGRANT DES SPÉCIALITÉS DE BIOCONTRÔLE

L'expérimentation à Montacher-Villegardin (89) vise à tester différents leviers pour réduire l'usage des fongicides en blé tendre d'hiver, évaluer des stratégies de protection sans CMR et intégrant des spécialités de biocontrôle. L'essai intégré à la plateforme expérimentale de l'union des coopératives Seine-Yonne vise à produire et diffuser des connaissances et références fiables, utiles et facilement appropriables.

Une très faible présence de maladies a été enregistrée dans cet essai, qui pourrait être expliquée par la sensibilité moyenne à la septoriose de la variété de blé semée ainsi que les conditions climatiques sèches pendant le printemps 2022, très défavorables à la prolifération des maladies fongiques.

En revanche, les orages de fin juin ont entraîné la verse de l'ensemble des micro-parcelles de l'essai, il est donc difficile de conclure sur l'effet des fongicides qui a pu être lissé par la verse des modalités.

La nuisibilité relevée sur l'essai est de 0,5 q/ha et les résultats de récolte n'ont pas montré d'effet significatif des différentes stratégies fongicides appliquées.

Economiquement, il était plus rentable de ne pas réaliser de traitements fongicides sur cet essai, mais ces résultats sont faussés par la verse survenue en fin de cycle.



**Contact :**

**Marie Bouille**

[m.bouille@yonne.chambagri.fr](mailto:m.bouille@yonne.chambagri.fr)



### VOYAGE D'ÉTUDE AUTOUR DE LA BIODIVERSITÉ FONCTIONNELLE ET DE CES SERVICES DANS LA GESTION DES RAVAGEURS EN MARAÎCHAGE

Mercredi 28 septembre, le groupe DEPHY maraîchage de Franche-Comté, ainsi que d'autres maraîchers et conseillers de BFC, ont fait le déplacement dans les monts du Lyonnais pour un voyage d'études sur la biodiversité fonctionnelle. 25 personnes ont ainsi visité l'essai COSYNUS (Conception de Systèmes maraîchers favorisant la régulation naturelle des organismes nuisibles) à la station expérimentale de la SERAIL le matin, et l'exploitation de Dominique Vianney, maraîcher à Chaussan l'après-midi.

Pierre Lasne (SERAIL) a présenté aux participants le dispositif expérimental ainsi que les premiers résultats du projet DEPHY EXPE COSYNUS, qui vise à favoriser la biodiversité fonctionnelle par l'installation d'Infrastructures Agro-Ecologiques (IAE) afin de lutter contre les ravageurs sous abri-froids. Ces aménagements ont pour but de fournir refuge et nourriture aux auxiliaires des cultures afin d'accroître leur présence. Associées à ces plantes de service, la gestion des ravageurs est également basée sur des transferts actifs d'auxiliaires. C'est-à-dire que des auxiliaires sont prélevées sur les plantes réservoirs dans le tunnel ou dans l'environnement extérieur pour être relâchés sur la culture. Cela revient à faire des lâchers d'auxiliaires « classiques » pour un coût très faible et une réactivité incomparable.

La journée s'est poursuivie avec la visite de l'exploitation de Dominique Vianney, un maraîcher entomologiste, qui avait préparé une série de posters pour présenter au groupe sa vision globale des équilibres agro-écologiques existants au sein d'une exploitation. Sur ses parcelles, le maraîcher a mis en place de nombreuses zones favorables à la biodiversité fonctionnelle, et donc aux auxiliaires des cultures.



**Contact :**

**Ines Mahe**

[ines.mahe@bfc.chambagri.fr](mailto:ines.mahe@bfc.chambagri.fr)



**Favoriser la Biodiversité Fonctionnelle pour gérer les ravageurs en maraîchage :**

[ecophyto-bfc.fr/actualites/toutes-les-actualites/detail-de-lactualite/actualites/favoriser-la-biodiversite-fonctionnelle-pour-gerer-les-ravageurs-en-maraichage/](http://ecophyto-bfc.fr/actualites/toutes-les-actualites/detail-de-lactualite/actualites/favoriser-la-biodiversite-fonctionnelle-pour-gerer-les-ravageurs-en-maraichage/)  
<https://ecophytopic.fr/dephy/concevoir-son-systeme/projet-cosynus>

**Le projet COSYNUS**

[ecophytopic.fr/dephy/concevoir-son-systeme/projet-cosynus](http://ecophytopic.fr/dephy/concevoir-son-systeme/projet-cosynus)



## BRETAGNE

Chiffres clés sur les actions menées en Centre-Val de Loire visant la réduction des produits phytosanitaires en 2022



**127**

Conseils spécifiques  
délivrés



**202**

agriculteurs ayant reçu un conseil  
stratégique phytos, principalement  
en individuel



**244**

agriculteurs  
accompagnés en collectif



**124**

Formations Certiphyto réalisées,  
pour **423** primo-accédant et  
**1 230** renouvellements



**53**

Conseillers de Chambres d'agriculture  
réalisant des observations pour les  
Bulletins de Santé du Végétal



**+ de 320**

Agriculteurs ayant réalisé  
des visites d'essais de  
R&D



La carte des groupes d'agriculteurs accompagnés par la CRA Bretagne :

[http://umap.openstreetmap.fr/fr/map/groupe-dechanges-en-bretagne\\_533954#9/48.0753/-2.8235](http://umap.openstreetmap.fr/fr/map/groupe-dechanges-en-bretagne_533954#9/48.0753/-2.8235)



## ÉTUDE DU "TRAVAIL" DANS DES SYSTÈMES DE CULTURES PEU CONSOMMATEURS EN PRODUITS PHYTOSANITAIRES (PP)

En Bretagne, 3 projets expérimentaux sont menés en stations expérimentales afin de concevoir et d'évaluer des systèmes de cultures à bas niveaux de PP dans les filières Grandes Cultures, Légumes frais de plein champ et Maraîchage diversifié.

Financés par le dispositif DEPHY EXPE (2018-2023), Syn0phtyt' et Syst'M0r sont pilotés par la Chambre Régionale d'Agriculture de Bretagne (en partenariat avec l'INRAE et 6 autres Chambres d'Agriculture) et BREIZHECOLEG est piloté par l'AOP CERAFEL en partenariat avec la CRA Bretagne.

**L'étude a permis d'évaluer l'impact de la réduction d'usage des PP sur la charge, l'organisation et les conditions de travail.**

### Les principaux enseignements :

Réduction de la charge de travail pour les filières Grandes cultures et Légumes frais de plein champ.

Augmentation de la charge de travail pour la filière Maraîchage en lien avec la substitution des produits phytosanitaires par des interventions manuelles, qui s'ajoute à la charge de travail déjà importante du système et sur les mois les plus intenses.

Réduction de la pénibilité : -9 % en Grandes Cultures, -2 % en Légumes frais de plein champ et -11 % en Maraîchage diversifié.

Les différences résultent d'une concentration des conditions pénibles sur quelques interventions chronophages comme le désherbage manuel en maraîchage.

Aujourd'hui ces résultats sont remobilisés pour l'évaluation finale des projets en termes de performances agronomiques et économiques des systèmes de culture bas intrants PP.

Ils constituent aussi de nouvelles références et une source de discussion pour les conseillers qui accompagnent les agriculteurs à réduire leurs usages de PP.



Contact :

**Louise ASTIE**

[Louise.astie@bretagne.chambagri.fr](mailto:Louise.astie@bretagne.chambagri.fr)



## FERME OUVERTE GAEC JOUAN DES LILAS

Une ferme laitière du réseau DEPHY Pays de Montfort-sur-Meu "réduire les phytos et renforcer l'autonomie protéique" a ouvert ses portes le mardi 21 juin 2022 à La Nouaye à près de 180 visiteurs dont 146 agriculteurs.

Afin de répondre aux attentes des agriculteurs du groupe, l'évènement a été organisé dans une approche systémique en lien avec la transition agroécologique.

Ce qui a été mis en place et qui fonctionne :

- Méteil avant maïs afin de réduire la pression adventice
- Stratégie de désherbage mécanique du maïs différente des conventionnels (1 chimique puis un binage) : ils commencent en mécanique (1 ou 2 passages de houe) et finissent par un passage chimique à 4 feuilles du maïs
- Implantation de trèfle en pure pour augmenter l'autonomie protéique du troupeau (allongement de la rotation sur 4 ha)
- Micro-méthanisation avec l'objectif de valoriser uniquement les effluents et d'alimenter la ferme en énergie ; en complément installation d'un tracker photovoltaïque avec un objectif de revente d'électricité

Les messages clés :

- La dynamique générée par un collectif d'agriculteurs pour alimenter la réflexion sur une ferme
- Le méteil comme dérobée pour augmenter l'autonomie protéique
- la stratégie de désherbage mixte sur le maïs en conventionnel

Plusieurs ateliers animés par les agriculteurs et les conseillers de la Chambre d'Agriculture et de la CUMA ont permis de faire partager l'expérience de la ferme. :

- Désherbage mécanique du maïs
- Cultures : la force d'un collectif Ecophyto, les résultats du groupe et de la ferme (IFT, systèmes de cultures)
- Désherbage mécanique (CUMA): présentation des différents matériels
- Autonomie protéique: diagnostic DEVAUTOP et mesures mises en place
- Présentation du tracker photovoltaïque
- Micro-méthanisation

Bâtiment : transformation d'un bâtiment "canard" en nurserie pour les veaux



Contact :

**Fanny DONET** – CRA Bretagne

[fanny.donet@bretagne.chambagri.fr](mailto:fanny.donet@bretagne.chambagri.fr)



## CENTRE-VAL DE LOIRE

Chiffres clés sur les actions menées en Bretagne visant la réduction des produits phytosanitaires en 2022



**415**

Conseils spécifiques  
délivrés



**688**

agriculteurs ayant reçu un conseil  
stratégique phytos, principalement  
en individuel



**1 961**

agriculteurs accompagnés  
en collectif



**66**

Formations Certiphyto réalisées,  
pour **245** primo-accédant et  
**519** renouvellements



**48**

Conseillers de Chambres d'agriculture  
réalisant des observations pour les  
Bulletins de Santé du Végétal



**+ de 660**

Agriculteurs ayant réalisé des visites  
d'essais de R&D





### INTÉGRATION DU DESHERBAGE MÉCANIQUE ALTERNATIF EN GRANDES CULTURES

Pour réduire l'usage des produits phytosanitaires et des engrais azotés tout en maintenant la robustesse économique et la rentabilité des systèmes de culture, des essais système en grandes cultures avec notamment l'expérimentation du désherbage alternatif sont menés depuis 10 ans en Eure-et-Loir (28) sur deux sites appartenant et ou/suivi par la Chambre d'agriculture 28 en agriculture conventionnelle et en agriculture biologique (Miermaigne et Chartres la Saussaye).

#### Stratégie :

le désherbage via un programme herbicide ainsi que le désherbage mécanique ne sont mobilisés qu'en complément des solutions agronomiques pour la gestion des adventices : présence significative de cultures de printemps et de cultures estivales pour casser le cycle des adventices, raisonnement de la fréquence et du positionnement des labours, semis au-delà du 20/25 octobre pour les parcelles en blé tendre les plus infestées.

#### Principaux enseignements :

L'efficacité de la stratégie de désherbage basé sur la mobilisation de leviers agronomique complétés du désherbage mécanique et d'un programme herbicide adapté est fortement dépendante des conditions pédoclimatiques.

Le passage de herse étrille s'est avéré efficace pour une utilisation en prélevée, à l'aveugle quand les conditions pédoclimatiques le permettent. Elle a également montré son intérêt en rattrapage sur céréale d'hiver à l'automne voir en sortie d'hiver uniquement sur un site en sol argileux ou limons argileux.

En agriculture biologique : leviers agronomiques, désherbage mécanique et fertilisation moindre permettent une gestion satisfaisante des adventices. La gestion des chardons reste une problématique.



Lien pour en savoir plus :

[centre-valdeloire.chambres-agriculture.fr/fileadmin/user\\_upload/Centre-Val-de-Loire/122\\_Inst-Centre-Val-de-Loire/Produire\\_Innover/Agriculture\\_biologique/RdV\\_TnB\\_GC\\_Legumes\\_2022/Pole\\_machinisme/TnB\\_Machinisme\\_Groupe\\_Desalpraco\\_EXE\\_11-05\\_.pdf](https://centre-valdeloire.chambres-agriculture.fr/fileadmin/user_upload/Centre-Val-de-Loire/122_Inst-Centre-Val-de-Loire/Produire_Innover/Agriculture_biologique/RdV_TnB_GC_Legumes_2022/Pole_machinisme/TnB_Machinisme_Groupe_Desalpraco_EXE_11-05_.pdf)



### RENDEZ-VOUS TECH&BIO GRANDES CULTURES ET LÉGUMES 2022- TÉMOIGNAGES DU GROUPE 30 000 DESALPRACO

Le projet du collectif 30 000 DESALPRACO animé par la FDGEDA du Cher (2017-2021) visait à intégrer le désherbage mécanique comme levier alternatif à l'utilisation d'herbicides.

L'évènement a eu lieu à Rians dans le Cher (18)

Le collectif regroupait 9 agriculteurs en grandes cultures

Le groupe a engagé plusieurs actions comme :

- La reconception de systèmes
- Le test de l'efficacité d'outils de désherbage mécanique (fenêtre d'intervention, réglages)
- Le partage d'expérience
- L'évaluation technico-économique des stratégies de désherbage

Qu'est-ce qu'ils ont mis en place et qui fonctionne ?

La reconception globale du système, la baisse globale de la consommation de produits phytosanitaires, la préservation de la rentabilité au travers d'un mix de cultures pertinent

#### Éléments transférables et déjà transférés

Les stratégies de gestion des adventices mises en œuvre

Les itinéraires de désherbage testés

Les résultats technico-économiques obtenus

Transfert via des portes ouvertes ou journées, démonstrations de désherbage mécanique à destination des agriculteurs (dont le rendez-vous Tech&Bio en 2022), articles presse, fiches).



Lien pour en savoir plus :

[centre-valdeloire.chambres-agriculture.fr/fileadmin/user\\_upload/Centre-Val-de-Loire/122\\_Inst-Centre-Val-de-Loire/Produire\\_Innover/Recherche\\_Innovation/IRD/Documents/GC/Leviers\\_agronomiques\\_et\\_alternatives\\_aux\\_produits\\_phytos/2022\\_nouveau/2022\\_Synthese\\_desherbage\\_mecanique\\_28\\_01.pdf](https://centre-valdeloire.chambres-agriculture.fr/fileadmin/user_upload/Centre-Val-de-Loire/122_Inst-Centre-Val-de-Loire/Produire_Innover/Recherche_Innovation/IRD/Documents/GC/Leviers_agronomiques_et_alternatives_aux_produits_phytos/2022_nouveau/2022_Synthese_desherbage_mecanique_28_01.pdf)



## CORSE

### Chiffres clés sur les actions menées en Corse visant la réduction des produits phytosanitaires en 2022



55

Conseils  
spécifiques délivrés



Formation des conseillers  
pour le Conseil Stratégique  
Phytoprotecteur et  
début des démarches pour obtenir  
l'agrément multi-sites



7

Formations Certiphyto réalisées,  
pour **32** primo-accédant et  
**49** renouvellements



8

Conseillers de Chambres d'agriculture  
réalisant des observations pour les  
Bulletins de Santé du Végétal



8

Agriculteurs ayant réalisé des visites  
d'essais de R&D



Participation des viticulteurs du groupe 30000 à la journée sur les pratiques alternatives en viticulture, 9 décembre 2022 organisée par la CRA Corse.



## CRÉATION D'UN GROUPE 30000 DE VIGNERONS CORSES VERS LA TRANSITION PHYTOSANITAIRE

**Objectif** : Faire évoluer les pratiques vers la réduction d'emploi du glyphosate

Plaine Orientale. de Biguglia à Travo

La Société Coopérative de la Marana engage 10 de ses apporteurs (soit 28% des exploitations, 180 ha) vers la réduction d'emploi du glyphosate dans le but de créer une dynamique d'ensemble et de fédérer toutes les exploitations autour des enjeux environnementaux et agroécologiques.

La candidature a été approuvée et le projet démarrera en Janvier 2023 en partenariat avec la Chambre d'Agriculture de Haute-Corse.

Au programme : des formations sur le travail du sol comme alternative au désherbage chimique, le biocontrôle au service de la réduction d'intrants, la connaissance des maladies et ravageurs, optimisation de la pulvérisation ; des essais de couverts végétaux ; des démonstrations de matériels de désherbage et pulvérisation ; le conseil individuel et des réunions bord de champs pour partager les avancées du groupe



**Contact :**

**KECK Gaël**

[g.keck@corsicanwines.com](mailto:g.keck@corsicanwines.com)

**DUBREUIL-LACHAUD Anne-Gaëlle**

[annegaelle.dubreuil-lachaud@haute-corse.chambagri.fr](mailto:annegaelle.dubreuil-lachaud@haute-corse.chambagri.fr)



[www.youtube.com/watch?v=SUho6cInne4](https://www.youtube.com/watch?v=SUho6cInne4)



## ORGANISATION D'UNE JOURNÉE D'ÉCHANGES ENTRE AGRICULTEURS, TECHNICIENS ET EXPERTS EN AGRUMICULTURE

**Objectif** : Partager les expériences d'experts en entomologie, biocontrôle et agrumiculture, de producteurs DEPHY FERME, AB ou conventionnels et de techniciens spécialisés pour co-construire une stratégie globale de protection intégrée du clémentinier

L'animation d'ateliers participatifs avec les 25 participants divisés en deux groupes mixtes agriculteurs et techniciens a permis de faire émerger les problématiques sanitaires en agrumes et d'identifier les périodes à risque.

Des témoignages d'experts ont alimenté les méthodes de lutte alternative aux phytos et l'élaboration collégiale d'une synthèse pour intégrer le biocontrôle et les lâchers d'auxiliaires dans la stratégie de protection du verger selon la pression.

Lors de cette journée d'échange ont été présentés les principaux bioagresseurs pour permettre leur reconnaissance, leur cycle biologique et les moyens de lutte à mettre en œuvre pour protéger les cultures, notamment les auxiliaires disponibles, produits de biocontrôle et leur utilisation, les leviers développés dans DEPHY FERME, les infrastructures agroécologiques.



**Contact :**

**RISTORI Marie-Vincente**

[marie-](mailto:marie-vincente.ristori@corse.chambagri.fr)

[vincente.ristori@corse.chambagri.fr](mailto:vincente.ristori@corse.chambagri.fr)



**Tous les supports de présentation ont été mis en ligne sur le site internet de la CRA Corse :**

[corse.chambres-agriculture.fr/](https://corse.chambres-agriculture.fr/)

**Lien pour en savoir plus :**

[corse.chambres-agriculture.fr/les-actualites-agricoles-corses/detail-de-lactualite/actualites/quelle-strategie-de-lutte-integree-sur-les-clementiniers-corses/](https://corse.chambres-agriculture.fr/les-actualites-agricoles-corses/detail-de-lactualite/actualites/quelle-strategie-de-lutte-integree-sur-les-clementiniers-corses/)



## GRAND EST

Chiffres clés sur les actions menées en Grand Est visant la réduction des produits phytosanitaires en 2022



**1 416**

Conseils spécifiques  
délivrés



**459**

agriculteurs ayant reçu  
un conseil stratégique phytos,  
dont **170** en collectif  
(**289** en individuel)



**1 222**

agriculteurs accompagnés  
en collectif



**130**

Formations Certiphyto réalisées,  
pour **374** primo-accédant et  
**1 212** renouvellements



**51**

Conseillers de Chambres d'agriculture  
réalisant des observations pour les  
Bulletins de Santé du Végétal



**+ de 500**

Agriculteurs ayant réalisé des visites  
d'essais de R&D



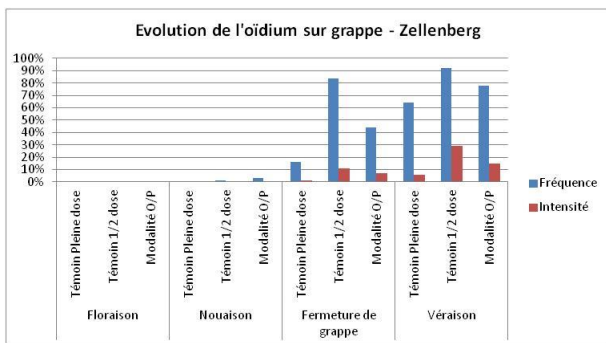
## DES TISANES POUR LA VIGNE EN ALSACE

L'expérimentation, menée en 2021 et 2022, visait à mesurer l'intérêt de l'emploi de tisanes de plantes dans la protection de la Vigne.

La Chambre d'Agriculture d'Alsace, en partenariat avec l'entreprise Biovitis., a testé l'osier et la prêle, choisies pour leur effet asséchant et stimulateur de défenses des plantes.

Les principaux enseignements :

La différence d'évolution des maladies (oïdium et mildiou) est jugée non significative entre les modalités de traitement « Pratiques Viticulteur » (Témoin pleine dose ou 1/2 dose) ou Osier/Prêle, dans un contexte de pression sanitaire moyenne.



## UNE WEB SÉRIE POUR VALORISER LES RÉSULTATS DES GROUPES DEPHY

Des témoignages d'agriculteurs et de conseillers couplés à des synthèses chiffrées et des perspectives d'innovation

Les Régions Grand Est et Bourgogne-Franche-Comté se sont associées pour valoriser les résultats des groupes DEPHY en Grandes Cultures Polyculture élevage.

5 épisodes ont été diffusés, répondant chacun à une question concrète des agriculteurs des 2 régions. Elle permet de retracer les travaux et résultats du groupe GIEE sur les engrais verts. Le dernier épisode a été diffusé le 30/08/2022.

Diffusés de mars à avril 2022 sur la chaîne Powerboost, ces vidéos ont déjà été visionnées 21 500 fois.

### Maïs, comment rester économes en phytos ?



### Betteraves : Quels leviers pour réduire les herbicides ?



### Plus d'autonomie fourragère, moins de phytos et plus de rentabilité : Est-ce possible ?



### Comment sortir de l'impasse technique tout en réduisant les phytos ?



### Moins de travail du sol et moins d'herbicides, est-ce possible ?



Pour aller voir les épisodes : [Web série Réduire les phytos en Grandes cultures & élevage](#)



## HAUTS-DE-FRANCE

Chiffres clés sur les actions menées en Hauts-de-France visant la réduction des produits phytosanitaires en 2022



**2 302**

Conseils spécifiques  
délivrés



**300**

agriculteurs ayant reçu un conseil  
stratégique phytos, dont **278** en  
collectif  
(**22** en individuel)



**2 424**

agriculteurs accompagnés  
en collectif



**98**

Formations Certiphyto réalisées,  
pour **136** primo-accédant et  
**519** renouvellements



**42**

Conseillers de Chambres d'agriculture  
réalisant des observations pour les  
Bulletins de Santé du Végétal



**+ de 760**

Agriculteurs ayant réalisé des visites  
d'essais de R&D



### DEPHY EXPE : MINIPEST (MINIMISATION DE L'UTILISATION DES PESTICIDES)

Minipest est le 2ème projet conduit dans le cadre du dispositif DEPHY EXPE Ecophyto, sur une durée de six ans, visant à utiliser des leviers agronomiques et techniques en vue d'utiliser les produits phytosanitaires en dernier recours dans deux systèmes de culture (grandes cultures au Lycée Agricole d'Arras et cultures légumières à la station du pôle légumes Région Nord).

La Chambre d'Agriculture est chef de file du projet et coordonne les 8 partenaires : Pôle Légumes, Lycée Agricole d'Arras, JUNIA, ULCO, ITB, FREDON, UNILET.

**Après 9 années d'expérimentation, la majorité des règles de décision ont été appliquées.**

**Il reste des difficultés à mettre en œuvre certains leviers comme le désherbage mécanique du blé et du pois de conserve. La complexité des systèmes de cultures diversifiés peut être un frein.**

Ont également été identifiés des problèmes non résolus avec la technicité disponible, comme par exemple la maîtrise des bioagresseurs du pois de conserve, le désherbage de l'oignon et la modulation des seuils de nuisibilité selon les niveaux de populations des auxiliaires.

**Les résultats sont encourageants avec des performances de l'itinéraire « réduction » qui se rapprochent de l'itinéraire conventionnel.**

Au niveau du transfert, certains leviers sont possibles dès aujourd'hui en exploitation :

- OAD (Outil d'Aide à la Décision) Miléos,
- Désherbage mécanique plantes sarclées,
- Choix des variétés.
- La démarche système de culture
- Rotation, l'alternance de cultures hiver/printemps,
- Certains faux semis.

Les règles de décisions de ce projet sont prises avec l'objectif Ecophyto. A l'avenir, il y aura nécessité de prendre en compte d'autres enjeux (GES, carbone, azote...)



Contact :

**Bruno Pottiez**

[bruno.pottiez@npdc.chambagri.fr](mailto:bruno.pottiez@npdc.chambagri.fr)



Pour en savoir plus :

[blog-ecophytohautsdefrance.fr/bibliotheque/](https://blog-ecophytohautsdefrance.fr/bibliotheque/)

[ecophytopic.fr/dephy/concevoir-son-systeme/projet-minipest](https://ecophytopic.fr/dephy/concevoir-son-systeme/projet-minipest)



### DEPHY HAUTS-DE-FRANCE : LA RÉDUCTION DES HERBICIDES C'EST POSSIBLE !

Colloque DEPHY – émission du 11 janvier 2022

Avec un peu plus de 750 téléspectateurs, la question du désherbage a suscité de nombreux échanges et réflexions au cours de ces 90 minutes d'émission !

Grâce aux témoignages, vidéos et discours de ces professionnels, un panel de notions ont pu être abordé :

- Difficultés rencontrées
- Main d'œuvre
- Leviers utilisés
- Temps de travail
- Nouvelles technologies...



Le programme et le replay de l'émission sont disponibles :

[blog-ecophytohautsdefrance.fr/colloque-dephy-11-janvier-2022-le-programme/](https://blog-ecophytohautsdefrance.fr/colloque-dephy-11-janvier-2022-le-programme/)



## ÎLE-DE-FRANCE

Chiffres clés sur les actions menées en Île-de-France visant la réduction des produits phytosanitaires en 2022



**185**

Conseils spécifiques  
délivrés



**250**

agriculteurs ayant reçu un conseil  
stratégique phytos, dont **7** en  
collectif  
(**243** en individuel)



**1 136**

agriculteurs accompagnés  
en collectif



**14**

Formations Certiphyto réalisées, **119**  
renouvellements



**23**

Conseillers de Chambres d'agriculture  
réalisant des observations pour les  
Bulletins de Santé du Végétal



**+ de 520**

Agriculteurs ayant réalisé des visites  
d'essais de R&D





### DESHERBAGE MÉCANIQUE PAR ROBOT SUR BETTERAVES SUCRIÈRES

Un essai de désherbage mécanique sur betterave sucrière par le robot Farmdroïd de la société Stecomat a été mis en place suite à l'investissement de la Chambre d'Agriculture d'Ile de France. L'objectif est de découvrir le fonctionnement du robot autonome en grandes cultures et de comparer l'efficacité de son désherbage face à un désherbage chimique conventionnel. Il a été réalisé sur une parcelle de 19 ha et l'essai Farmdroïd a été conduit sur environ 13 ha. L'expérimentation a lieu en centre Essonne.

Le robot Farmdroïd est capable de gérer 20 ha de betteraves avec pour objectif un binage tous les 5 jours jusqu'à 80% de couverture. La parcelle présentait des repousses de colza et de pomme de terre, des chénopodes, des renouées liserons et des ray-grass. Le rendu final du binage est acceptable. Il reste quelques chénopodes et renouées liserons sur le rang de semis. Il faut noter l'efficacité remarquable du robot sur repousse de pomme de terre.

La parcelle conduite en conventionnel est aussi propre. Il reste quelques chénopodes et renouées dans la parcelle qui ont un stade de développement plus faible que dans la parcelle Farmdroïd (adventices retardées par le désherbage chimique).

Tout au long de la croissance de la culture, la parcelle conduite par le robot Farmdroïd semblait plus vigoureuse et plus en avance que la parcelle conduite en conventionnel freinée par les herbicide chimique.

L'essai est concluant. Malgré des conditions difficiles après le semis, la parcelle est propre. Le robot semble avoir ses limites en condition de pluies répétées. On note une perte entre les deux modalités d'environ 10 000 p/ha. Aucune perte de rendement n'est envisagée. Le robot a permis de se passer totalement de désherbage chimique et d'économiser à l'agriculteur un programme de désherbage en 4 passages (T1+T2+T3+AG) estimé à 206,5 €/ha.



#### Contact :

**Marion HUMBRECHT**  
[marion.humbrecht@idf.chambagri.fr](mailto:marion.humbrecht@idf.chambagri.fr)

**Clément LECLERC**  
[clement.leclercq@idf.chambagri.fr](mailto:clement.leclercq@idf.chambagri.fr)

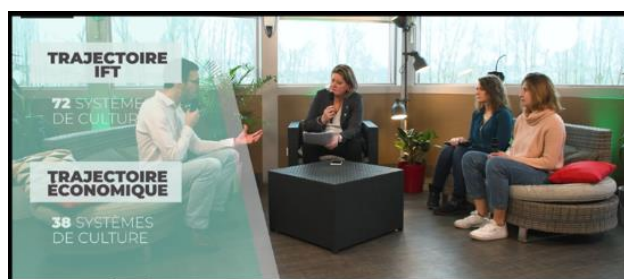


### COLLOQUE RÉGIONAL DEPHY FERME GRANDES-CULTURES POLY-CULTURE-ÉLEVAGE

La restitution du colloque régional DEPHY Ferme Ile-De-France a eu lieu le 16 septembre 2022 sous un format innovant, mêlant séquences vidéos projetées, tables rondes et temps d'interactions entre les participants et les différents intervenants (agriculteurs, conseillers, ingénieur réseau DEPHY...).

Intitulé « Moins de phyto, plus de performance : des agriculteurs réussissent », cette restitution était à destination principalement des agriculteurs et des conseillers, mais aussi des étudiants et de tout acteur impliqué dans le monde agricole. Elle a ainsi réuni plus de 80 personnes au lycée agricole de Briec-Comte-Robert.

Les vidéos projetées étaient issues d'un travail réalisé conjointement avec le réseau DEPHY ferme de la région Centre-Val de Loire et présentaient les résultats obtenus par le réseau (IFT et économiques), ainsi que de nombreux témoignages sur les pratiques mises en place par les agriculteurs. Elles sont aujourd'hui entièrement visionnables sur la chaîne YouTube de la Chambre d'Agriculture de région Ile-De-France.



#### Contact :

**Sophie Gambaro**  
[sophie.gambaro@idf.chambagri.fr](mailto:sophie.gambaro@idf.chambagri.fr)



**Pour en savoir plus :**  
[www.youtube.com/@chambreagricultureregionIDF](https://www.youtube.com/@chambreagricultureregionIDF)



## NORMANDIE

Chiffres clés sur les actions menées en Normandie visant la réduction des produits phytosanitaires en 2022



**200**

Conseils spécifiques  
délivrés



**207**

agriculteurs ayant reçu un conseil  
stratégique phytos,  
dont **29** en collectif  
(**178** en individuel)



**567**

agriculteurs  
accompagnés en collectif



**103**

Formations Certiphyto réalisées,  
pour **331** primo-accédants et  
**743** renouvellements



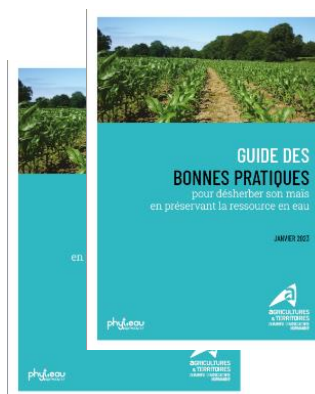
**40**

Conseillers de Chambres d'agriculture  
réalisant des observations pour les  
Bulletins de Santé du Végétal



**+ de 550**

Agriculteurs ayant réalisé des visites  
d'essais de R&D



Guide des bonnes pratiques pour desherber son maïs  
en préservant les ressources en eau



Un nouveau matériel pour desherber les taillis tres  
courte rotation de saules Bande de TCR saules après  
le passage de la machine



### GUIDE DES BONNES PRATIQUES POUR DESHERBER SON MAÏS EN PRÉSERVANT LES RESSOURCES EN EAU

L'usage des herbicides de pré-levée engendre parfois des lessivages vers les ressources en eau et des risques de dépassement des normes de potabilité de l'eau de consommation. Leur usage est cependant fortement répandu pour des raisons techniques, économiques et de simplicité du travail.

#### Une action du plan d'action régional Phyt'Eau Normandie :

Les Chambres d'agriculture de Normandie développent des actions de terrain notamment concernant le désherbage qui représente à lui seul plus de 60% des volumes de produits phytosanitaires utilisés régionalement. Confrontés à des phénomènes de résistances de plus en plus fortes, recherchant une efficacité de désherbage correcte pour ne pas pénaliser qualité et rendement ou face à une réglementation qui se durcit, les agriculteurs de la région ont besoin d'un accompagnement sur une stratégie durable de gestion du désherbage permettant de limiter l'impact sur les réserves en eau potable. Ces actions sont regroupées sous la marque déposée Phyt'Eau Normandie.

Avec l'aide de 3 stagiaires, une enquête a été réalisée sur les pratiques de désherbage auprès de 160 producteurs de maïs, ainsi qu'une notation de la flore adventices de 230 parcelles pour mettre en corrélation les stratégies mises en œuvre et les résultats.

De ces résultats, nous avons élaboré un guide sur les pratiques :

- 16 pages de conseil pour adapter sa stratégie en fonction du contexte de la parcelle et de l'année
- Envoi par mail à plus de 6 000 producteurs de maïs (hiver 2022-2023)
- Tirage en 5 000 exemplaires déployés lors de portes-ouvertes et rendez-vous conseil



#### Contact :

**Emmanuel Gsell**  
emmanuel.gsell@normandie.chambagri.fr



<https://normandie.chambres-agriculture.fr/conseils-et-services/produire-thematiques/cultures/phytosanitaires/qualite-de-leau/bonnes-pratiques-de-desherbage-du-mais/>



### UN NOUVEAU MATÉRIEL POUR DESHERBER LES TAILLIS TRÈS COURTE ROTATION DE SAULES EN SEINE-MARITIME

Depuis 2022, l'association TERRE EAU ENERGIE 76 (TEE 76), labellisée GIEE et présidée par Thomas DUCLOS, a décidé d'investir dans un matériel pour désherber mécaniquement les plantations de Taillis Très Courte Rotation de saules. Grâce à cet achat l'association propose un itinéraire technique « zéro phyto » aux agriculteurs qui se lancent dans cette filière.

Depuis 2016, la Chambre d'agriculture de Normandie propose aux agriculteurs de planter des Bandes LignoCellulosiques de saules ou de miscanthus dans le but de lutter contre l'érosion, tout en valorisant la biomasse récoltée dans différentes filières (chauffage, litière animale, paillage horticole).

A l'exception de la plantation, le miscanthus se gère avec du matériel souvent présent dans les exploitations agricoles (herse étrille, bineuse, ensoleuse à maïs). Mais la culture de saule nécessite du matériel spécifique de la plantation à la récolte. Avec 6 ans d'expérience, les agriculteurs du GIEE constatent que la gestion du salissement des plantations est complexe les deux premières années, même chimiquement. C'est pourquoi, l'association TEE 76 a investi, grâce à une subvention de la Région Normandie et du Crédit Agricole Normandie-Seine, dans un matériel spécifique pour travailler le sol entre les rangs de saules et ainsi détruire les adventices présentes.

Une démo de matériel organisée en juin 2022 à Goderville chez Simon Avenel, a permis de constater l'efficacité du matériel dans des plantations largement envahies d'adventices, avec un résultat plutôt concluant. Ce qui ouvre des possibilités intéressantes pour gérer des plantations sans phytos pour des zones à enjeux comme les aires d'alimentation de captage ou les zones de non-traitement en bordure d'habitation.



#### Contact :

**Bastien LANGLOIS**,  
conseiller Bois / Energie  
[bastien.langlois@normandie.chambagri.fr](mailto:bastien.langlois@normandie.chambagri.fr)  
**Marion BOUCHER**,  
conseillère Eau / Erosion  
[marion.boucher@normandie.chambagri.fr](mailto:marion.boucher@normandie.chambagri.fr)



<https://normandie.chambres-agriculture.fr/territoire/gerer-leau/bandes-ligno-cellulosiques/>



## NOUVELLE-AQUITAINE

Chiffres clés sur les actions menées en Nouvelle-Aquitaine visant la réduction des produits phytosanitaires en 2022



**2 860**

Conseils spécifiques  
délivrés



**111**

agriculteurs ayant reçu un conseil  
stratégique phytos, en intégrant  
presque à chaque fois des  
modalités collectives  
(6 dept/13)



**567**

agriculteurs accompagnés  
en collectif



**220**

Formations Certiphyto réalisées, pour  
**472** primo-accédants et  
**1 965** renouvellements



**78**

Conseillers de Chambres d'agriculture  
réalisant des observations pour les  
Bulletins de Santé du Végétal



**+ de 425**

Agriculteurs ayant réalisé des visites  
d'essais de R&D



## PROJET LUMA

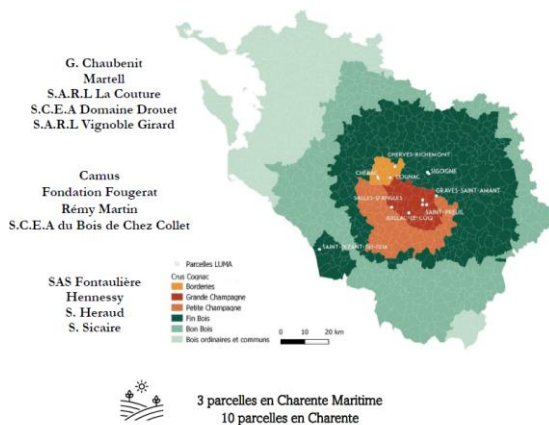
Expérimentation collective qui a démarré avec 13 parcelles en 2022, et montera progressivement jusqu'à 24 parcelles en 2025, afin de valider les résultats encourageants du projet DEPHY EXPE biocontrôle et Equilibre de l'Ecosystème vignes (BEE)

Objectif de l'expérimentation : Est-il possible de conserver une protection efficace en s'appuyant sur un programme basé sur des produits alternatifs aux phytosanitaires conventionnels, tout en conservant un niveau satisfaisant de production ?

Contexte : expérimentation pluriannuelle menée collectivement sur le bassin de production Cognac, en partenariat avec les Chambres d'agriculture 16 et 17, l'IFV, le BNIC et les viticulteurs qui ont accepté de dédier une parcelle et de leurs temps à cette expérimentation

### LE RÉSEAU LUMA

13 PARCELLES



Principaux enseignements de l'année 2022 :

- Un programme qui est efficace et qui garde un niveau de protection phytosanitaire similaire aux programmes communément utilisés dans le vignoble
- Un programme accessible économiquement et qui permet de réduire l'IFT hors biocontrôle de 45% par rapport à la référence, tout en gardant un nombre de traitement similaire



**Contact :**

**Laurent DUSQUESNE**

laurent.duquesne@charente.chambagri.fr



## COLLOQUE RÉGIONAL DEPHY FERME GRANDES-CULTURES POLYCULTURE-ÉLEVAGE



Afin de favoriser la massification des pratiques et méthodes d'accompagnement à la transition agro-écologique éprouvées par les collectifs d'agriculteurs la CRANA, dans le cadre de ses missions d'animation régionale, a coordonné la rédaction d'un **"plan de transfert régional"**.

Publié en septembre 2022, ce plan pluriannuel a été co-construit sous l'égide de la DRAAF par l'ensemble des acteurs agricoles de la région. Il expose la stratégie régionale dans lequel s'inscriront les futures actions de transfert menées sur la Nouvelle-Aquitaine. Son objectif est de créer du lien et de favoriser l'appropriation par les acteurs agricoles, des pratiques éprouvées par les collectifs d'agriculteurs.

C'est en s'appuyant sur ce plan régional que le projet « Rallye Transfert Nouvelle-Aquitaine » est né, qui a été lauréat en 2022 à l'**AAP massification des pratiques économes**

Ce projet vise la massification des pratiques agricoles alternatives aux herbicides, sur 5 territoires de la Nouvelle-Aquitaine sur différentes filières (arboriculture, viticulture, GCPE, horticulture/pépinière).

Porté par la CRANA et rassemblant 14 partenaires issus de différents réseaux (chambres d'agriculture, coopératives, négoce, bios, CUMA...), ce projet s'articule autour de journées techniques et s'appuie sur les travaux des collectifs (réseaux DEPHY, groupes 30 000, GIEE réduction phytos) accompagnés par les différents partenaires.



**Contact :**

Céline Vachon et Carine Tagliamonte

Celine.vachon@na.chambagri.fr

carine.tagliamonte@na.chambagri.fr



[nouvelle-aquitaine.chambres-agriculture.fr/agro-environnement/ecophyto/transfert-de-pratiques/](https://nouvelle-aquitaine.chambres-agriculture.fr/agro-environnement/ecophyto/transfert-de-pratiques/)

Vidéo de lancement du projet  
Exemple du territoire 24 avec une journée technique pilotée par la CDA24

[www.youtube.com/watch?v=zLslLYeNtV0](https://www.youtube.com/watch?v=zLslLYeNtV0)



## OCCITANIE

Chiffres clés sur les actions menées en Occitanie visant la réduction des produits phytosanitaires en 2022



**983**

Conseils spécifiques  
délivrés



**84**

agriculteurs ayant reçu un conseil  
stratégique phytos,  
dont **9** en collectif  
(**75** en individuel)



**832**

agriculteurs  
accompagnés en collectif



**218**

Formations Certiphyto réalisées,  
pour **601** primo-accédants et  
**1 967** renouvellements



**77**

Conseillers de Chambres d'agriculture  
réalisant des observations pour les  
Bulletins de Santé du Végétal



**+ de 340**

Agriculteurs ayant réalisé  
des visites d'essais de  
R&D



Photo du haut: dégustation de vins issus de cépages résistants à la station vitivinicole de Tresserre – CA 66 – Journée Innov Action  
Crédit photo : CA 34



Photo du bas: Stand des Collectifs agroécologiques en Occitanie – Salon Innov'Agri à Ondes (31)



## INTENSIFIER L'EXPÉRIMENTATION SUR LES VARIÉTÉS TOLÉRANTES AU MILDIU ET A L'OÏDIUM

L'implantation des variétés tolérantes en viticulture semble être une piste qui permettra aux vigneron·s désormais de faire des progrès en matière de protection de l'environnement et du consommateur, et d'économie sur l'exploitation. En Occitanie, un projet, financé par l'Europe, la Région Occitanie, l'Agence de l'Eau Rhône-Méditerranée-Corse et le CIVL, a constitué un réseau de parcelles dans le vignoble de la région pour acquérir des références agronomiques, œnologiques et suivre leur résistance aux maladies dans le temps. Ces résultats alimentent un observatoire de caractérisation de ces variétés, piloté par l'INRAE. En 2019, un réseau de parcelles vigneronnes de déploiement des variétés tolérantes classées temporairement (INRA-Bouquet) est constitué comme un living lab : il s'étend sur 35 parcelles soit 17 ha. Les 24 vigneron·s conduisent ces parcelles suivant leurs objectifs techniques et échangent sur leurs résultats agronomiques, œnologiques afin d'adapter leurs pratiques culturelles l'année suivante. Parallèlement en collaboration avec l'INRAE et l'IFV, des parcelles sont déployées en parcelles VATE (Valeur Agronomique, Technologique et Environnementale) pour, peut-être, de futurs classements : 13 variétés rouges et 11 blanches issues des travaux de l'INRA de 2ème générations (RES DUR 2), 7 variétés rouges RES DUR 3 et 14 variétés INRA Bouquet.

Les enseignements figurent sous forme de fiches et des actions de transfert ont également été déployées.

### Quelques indicateurs :

#### Informers et accompagner :

- **1 700** personnes dans les réunions,
- **7** conférences dont au SITEVI, Salon international Tech&Bio,
- **31 000** impressions du Guide du Vignoble Arc Méditerranéen, des fiches techniques, poster...
- **800** viticulteurs formés,
- échanges avec **500** étudiants de terminale pro et formation professionnelle CFPPA à master/ingénieur lors d'interventions en salle et de visites sur site.
- **700** personnes lors des portes ouvertes.
- Et **500** bouteilles ouvertes dans les différentes opérations, issues des sites suivis par le projet.



#### Contact :

**Nathalie Fortin**  
fortin@herault.chambagri.fr



#### Pour en savoir plus :

<https://herault.chambre-agriculture.fr/productions-techniques/experimentation-recherche/diminution-des-intrants/varietes-tolerantes-mildiou-et-oidium/>



## LES COLLECTIFS AGROÉCOLOGIQUES AU SALON INNOV'AGRI

Les 7 et 8 septembre 2022, un ensemble de collectifs d'agriculteurs et leurs animateurs ont participé à l'animation d'un stand sur le salon Innov'agri qui s'est déroulé à Ondes (31). Piloté par l'équipe d'animation régionale Ecophyto de la CRA, avec l'appui de la DRAAF, ce stand a permis à 15 animateurs de groupes DEPHY, 30 000 et GIEE de venir témoigner de leur travail avec leur collectif, en remobilisant des posters techniques et en échangeant de manière informelle avec les visiteurs. Ces journées ont été une réelle occasion d'afficher le travail des collectifs auprès d'un vaste public d'agriculteurs, de conseillers, d'enseignants, d'étudiants, et même auprès du grand public.

Cet événement a été l'occasion de remobiliser un travail important de capitalisation fait lors du colloque régional DEPHY GCPE ayant eu lieu le 9 mars 2022 : posters réalisés par les animateurs de collectifs et recueils de témoignages (fiches AGLAE et fiches trajectoires DEPHY et 30 000).

36 000 visiteurs se sont déplacés sur ce salon professionnel agricole qui est un des rendez-vous incontournables dans le Sud-Ouest de la France auxquels les agriculteurs des filières concernées ainsi que les conseillers, animateurs et enseignants répondent massivement présents à chaque édition. Cet événement a représenté un véritable tremplin pour mettre en lumière les collectifs et leurs travaux auprès d'un très large public.



#### Contact :

**Nathalie Fortin**  
fortin@herault.chambagri.fr



#### Pour en savoir plus :

Les posters :

<https://occitanie.chambre-agriculture.fr/publications/toutes-les-publications/la-publication-en-detail/actualites/colloque-dephy-grandes-cultures-polyculture-elevage-2022-les-posters/>

Le recueil de témoignages :

<https://occitanie.chambre-agriculture.fr/publications/toutes-les-publications/la-publication-en-detail/actualites/colloque-dephy-grandes-cultures-polyculture-elevage-2022-46-retours-dexperience-dagriculteurs-de/>

Les témoignages AGLAE :

<https://occitanie.chambre-agriculture.fr/agroenvironnement/agroecologie/aglae/>



## PAYS DE LA LOIRE

Chiffres clés sur les actions menées en Pays de la Loire  
visant la réduction des produits phytosanitaires en 2022



**130**

Conseils spécifiques  
délivrés



**372**

agriculteurs ayant reçu un conseil  
stratégique phytos,  
dont **275** en collectif  
(**97** en individuel)



**260**

agriculteurs  
accompagnés en collectif



**93**

Formations Certiphyto réalisées,  
pour **410** primo-accédants et  
**620** renouvellements



**60<**

Conseillers de Chambres d'agriculture  
réalisant des observations pour les  
Bulletins de Santé du Végétal



**+ de 140**

Agriculteurs ayant réalisé  
des visites d'essais de  
R&D



Crédit photo : CRA PDL





## SYNTHÈSE DE RÉSULTATS D'ESSAIS BIOCONTRÔLE SUR SEPTORIOSE DU BLÉ

Le projet **BioCoBlé** (2018-2022) avait pour objectif de tester des produits de biocontrôle ciblant la septoriose du blé tendre d'hiver. Au total, 28 essais mis en place par la Chambre d'agriculture des Pays de la Loire, entre 2014 et 2021, ont été conduits et analysés.

Le projet BioCoblé a été soutenu financièrement par la Région Pays de la Loire et les fonds CasDAR. Il a permis la mise en place de 18 essais répartis sur toute la région.

En moyenne sur nos essais, et dans le contexte de faible pression maladies des dernières années, l'ajout d'un produit de biocontrôle n'a pas permis de gain de rendement par rapport au témoin et par conséquent n'apporte pas d'intérêt économique.

Ce réseau d'essai a permis d'objectiver les résultats de stratégies de biocontrôle seul ou en combinaison avec un produit de biocontrôle. Testés, en conditions réelles.

Les produits de biocontrôle, développés le plus souvent en conditions contrôlées, sont plus sensibles aux conditions d'application et au milieu qu'un produit phyto. Le choix d'une variété tolérante aux maladies reste aujourd'hui le premier levier agronomique à mettre en place pour diminuer l'emploi de fongicides.

La Chambre d'agriculture des Pays de la Loire continue de tester les nouveautés pour apporter des références aux agriculteurs sur ces produits commerciaux et travaille aussi sur d'autres leviers permettant la réduction de l'usage des produits phytosanitaires.



Contact :

**Céline BOURLET**

[celine.bourlet@pl.chambagri.fr](mailto:celine.bourlet@pl.chambagri.fr)



## RÉDUIRE ET SUPPRIMER LES HERBICIDES EN VITICULTURE (JOURNÉE CAP SANS GLYPHO)

Cette journée s'est tenue le jeudi 30 juin 2022 au Domaine des Deux Arcs à Martigné-Briand (groupe DEPHY). Elle a permis de présenter du matériel innovant, mais également du matériel que les vignerons utilisent déjà. 150 personnes ont participé à cet événement.

Nous avons également pu faire lors de cette journée des rappels et fournir des conseils pour bien s'adapter aux dernières évolutions règlementaires, y compris d'un point de vue machinisme.

Trois viticulteurs impliqués dans les groupes DEPHY et 30 000 ont témoigné sur les techniques suivantes :

- Itinéraire technique mixte de désherbage mécanique et chimique
- Rampes à désherber adaptées pour réduire la surface désherbée à 20% de la parcelle
- Broyeur à largeur variable pour élargir la bande enherbée dans l'inter-rang
- Impact économique sur l'exploitation de la réduction des herbicides



2 vidéos techniques ont été produites :

Faire évoluer ses pratiques en préservant sa rentabilité, c'est possible !

[www.youtube.com/watch?v=RnGfk83VWU](https://www.youtube.com/watch?v=RnGfk83VWU)

Matériels innovants de désherbage du cavillon en viticulture

[www.youtube.com/watch?v=CHb2EBMUmwQ](https://www.youtube.com/watch?v=CHb2EBMUmwQ)



## PROVENCE-ALPES-CÔTE D'AZUR

Chiffres clés sur les actions menées en Provence-Alpes-Côte d'Azur visant la réduction des produits phytosanitaires en 2022



**1 133**

Conseils spécifiques  
délivrés



**21**

agriculteurs ayant reçu un conseil  
stratégique phytos,  
dont **8** en collectif  
(**13** en individuel)



**59**

agriculteurs accompagnés  
en collectif



**51**

Formations Certiphyto réalisées, pour  
**162** primo-accédants et  
**312** renouvellements



**46**

Conseillers de Chambres d'agriculture  
réalisant des observations pour les  
Bulletins de Santé du Végétal



**+ de 240**

Agriculteurs ayant réalisé des visites  
d'essais de R&D



### DÉMONSTRATION DE FILETS ANTI-INSECTES CONTRE BACTROCERA OLEAE ET EFFETS INDUITS EN OLIVES DE TABLE

Le collectif varois "Un DEPHY en oléiculture " a organisé à l'automne 2022 une journée de démonstration sur la mise en place de filets anti-insectes contre la mouche de l'olive qui a réuni une vingtaine de participants.

La thématique de travail de ce groupe est la lutte contre les maladies du feuillage en olivier. Après un premier essai réussi en 2021 par les membres du collectif, l'essai a été renouvelé en 2022 et cette journée d'échanges était l'occasion de communiquer sur les retours d'essais, de matériel et le partage d'expériences de producteurs.

Au programme :

- un retour d'essais menés en 2018, 2019 et 2020 hors du département du Var par les Chambres de la Drôme et du Gard
- le partage d'expérience de l'oléiculteur depuis le lancement de l'essai varois en 2021
- les perspectives en olive de table concernant le changement climatique



Contact :

**Johanna GOUDENOVE**

[j.goudenove@paca.chambagri.fr](mailto:j.goudenove@paca.chambagri.fr)



[paca.chambres-agriculture.fr/fileadmin/user\\_upload/Provence-Alpes-Cote\\_d\\_Azur/020\\_Inst\\_Paca/CA83/Documents/1\\_actualites/archives/2023/2023\\_Trimestre\\_1/EPV\\_23.09.2022\\_Filetsantimouches.pdf](https://paca.chambres-agriculture.fr/fileadmin/user_upload/Provence-Alpes-Cote_d_Azur/020_Inst_Paca/CA83/Documents/1_actualites/archives/2023/2023_Trimestre_1/EPV_23.09.2022_Filetsantimouches.pdf)





## DÉPARTEMENTS D'OUTRE-MER

### Chiffres clés sur les actions menées sur les départements d'Outre-mer, visant la réduction des produits phytosanitaires en 2022

*Données incomplètes : seules la Guyane, La Réunion et la Martinique ont fait un retour ; Mayotte ne porte pas encore de missions sur les produits phytosanitaires*



**2**

Conseils spécifiques  
délivrés



**Pas encore de CSP  
réalisés sur 2022**



**59**

agriculteurs  
accompagnés en collectif :  
**50** en Martinique,  
**9** en Guyane



**65**

Formations Certiphyto réalisées, pour  
**215** primo-accédants et  
**322** renouvellements



**9**

Conseillers de Chambres d'agriculture  
réalisant des observations pour les  
Bulletins de Santé du Végétal  
**8** à La Réunion  
**1** en Guyane



**+ de 300**

Agriculteurs ayant réalisé des visites  
d'essais de R&D



### LA RÉUNION : DESHERBAGE MECANIQUE À LA MINI PELLE ET GODET SQUELETTE

*A Saint Paul, Le Guillaume, 31 agriculteurs présents lors de la visite*

Les principaux ravageurs de la canne sont les adventices qui poussent toute l'année avec des conditions tropicales favorables. Si la concurrence s'installe les pertes de rendements peuvent atteindre 300 à 500 kg/jr/ha. Les moyens de lutte chimique sont les herbicides avec une moyenne des IFT herbicide régionale de 3,7.

La méthode innovante de désherbage mécanique avec un godet squelette attelé sur une mini pelle est portée par un agriculteur qui a intégré le réseau DEPHY FERME canne à sucre en 2016, elle est prometteuse dans la réduction des produits phytosanitaires.

La méthode consiste à l'application d'un premier passage de désherbants de « pré-levée » en plein après la coupe pour atteindre efficacement les semences des adventices. Puis environ 1 mois après (le plus tardivement possible) on vient désherber mécaniquement avec un godet attelé à la mini pelle sur chenille pour l'arrachage des graminées problématiques sur l'inter-rang. Cette technique nécessite un arrêt des pluies ou de l'irrigation, 3 jours avant son opération, car impossible à pratiquer sur terrain détrempé. Pour finir un deuxième passage chimique en « post-levée » aura lieu uniquement sur les rangs intouchables avec le désherbage mécanique.

La technique, les données économiques (cout d'achat, charges, temps), aspect social, les réductions des IFT herbicides, sont transférables et ont pu être transférés.

La technique a été transférée notamment le 16/03/2022 en une animation de démonstration directement sur la parcelle de l'agriculteur qui la pratique.

Plusieurs supports (vidéo, power point...) ont été réalisés, des animations sur le terrain pour présenter la méthode et présentation lors des formations sur la réduction des pesticides.



#### Contacts :

**Clotaire Agathe,**  
[clotaire.agathe@reunion.chambagri.fr](mailto:clotaire.agathe@reunion.chambagri.fr)

**Luc Vanhuffel,**  
[luc.vanhuffel@reunion.chambagri.fr](mailto:luc.vanhuffel@reunion.chambagri.fr)

**Joseph Antoir,**  
[joseph.antoir@reunion.chambagri.fr](mailto:joseph.antoir@reunion.chambagri.fr)

Photos, de haut en bas : 1- Animation technique chez l'agriculteur (Luc Vanhuffel - CA 974); 2- Adaptation avec un godet classique (Joseph Antoir - CA 974); 3- Rang de gauche avant le passage et rang de droite après ! (Luc Vanhuffel - CA 974); 4- Godet squelette (Luc Vanhuffel - CA 974)



### MARTINIQUE : BIOSTIMULANTS À LA FERME : PRODUCTION ET UTILISATION

**Objectif de l'expérimentation :** proposer aux agriculteurs de réaliser leurs biostimulants

Contexte : forte augmentation du coût des intrants, réduction de l'utilisation des intrants de synthèse et stimulation naturelle des plantes. Mise en pratique chez plusieurs agriculteurs afin de recueillir leur résultats et avis obtenus dans leur contexte de production.

**Lieu :** Parcelle expérimentale et pédagogique de la Chambre d'Agriculture à Chopotte au François.

**Partie prenante :** Agriculteurs en production agroécologique, plus particulièrement des maraîchers, vivriers, jeunes en formation, encadrés par les IR des groupes fermes DEPHY de Martinique et l'animatrice ECOPHYTO.

**Les principaux enseignements :** La manifestation réalisée sous forme d'un atelier qui a permis aux participants de s'approprier de la technique. Les expériences déjà menées sur la parcelle de la Chambre d'Agriculture et chez certains agriculteurs du réseau FERME légumes permettent d'observer une croissance et un grossissement intéressant des plantes, plus particulièrement visibles sur les cultures « feuilles ». Il s'avère également que ces mêmes plantes ont été moins sensibles aux maladies.



**Contact :**

**Olivier CARÊME**

[Olivier.careme@martinique.chambagri.fr](mailto:Olivier.careme@martinique.chambagri.fr)



*Biostimulants à la ferme :  
production et utilisation*



### MARTINIQUE : GESTION DES L'ENHERBEMENT : LE PAILLAGE CARTON

**Objectif du collectif :** proposer aux agriculteurs une solution complémentaire à la gestion l'enherbement, peu couteuse concernant la matière première.

**Contexte :** Sous nos climats tropicaux il y a une pression forte des herbes indésirables, des périodes climatiques de plus en plus marquées (sécheresse, saison des pluies). Les agriculteurs qui utilisent peu, voire plus de désherbant, consacrent beaucoup de temps de main d'œuvre à la gestion manuelle ou mécanique de l'enherbement. Dans le cadre des synergies interentreprises, un accord a été passé avec une entreprise locale pour récupérer gratuitement des intercalaires en carton aux dimensions d'une palette.

**Lieu :** Parcelle expérimentale de la Chambre d'Agriculture à Chopotte au François et sur les fermes d'agriculteurs du collectif.

**Partie prenante :** Environ 15 agriculteurs du collectif sont impliqués dans cette démarche y compris la Chambre d'Agriculture pour sa parcelle expérimentale et pédagogique.

**La mise œuvre et les principaux enseignements :** La pratique requière une organisation minutieuse pour valoriser au maximum son énergie et son temps de travail. Il s'avère selon les pratiques et la complémentarité de gestion de l'enherbement à la débroussailluse, que selon le type de production (type de culture, association ou pas) les agriculteurs préfèrent privilégier le paillage billon ou de la planche de culture. Le paillage carton a permis à une agricultrice d'éviter 3 passages à la débroussailluse sur un cycle de patate douce.



*Mise en place de paillage carton  
sur ferme maraîchère*



RAPPORT ANNUEL DE L'ACTION  
DES CHAMBRES D'AGRICULTURE SUR LA RÉDUCTION DES  
USAGES ET IMPACTS DES PRODUITS PHYTOSANITAIRES

LES ACTIONS LOCALES DES CHAMBRES D'AGRICULTURE  
2022